



DUNAÚJVÁROSI PETŐFI SÁNDOR ÁLTALÁNOS ISKOLA

OM-azonosító: 030032

2400 Dunaújváros, Római krt. 2.

Telefon/fax: 25/423-734 E-mail: [petofiposta@gmail.com](mailto:petofiposta@gmail.com)

Honlap címe: [www.petofiiskola.hu](http://www.petofiiskola.hu)

---

57-II/2014.

## ***Trendvizsgálat***

az intézmény Országos Kompetenciamérésein elért eredményeiről az elmúlt három évre visszamenőleg

## ***Telephely 001***

A vizsgálatot levezette:

Rideg István intézményvezető megbízásából

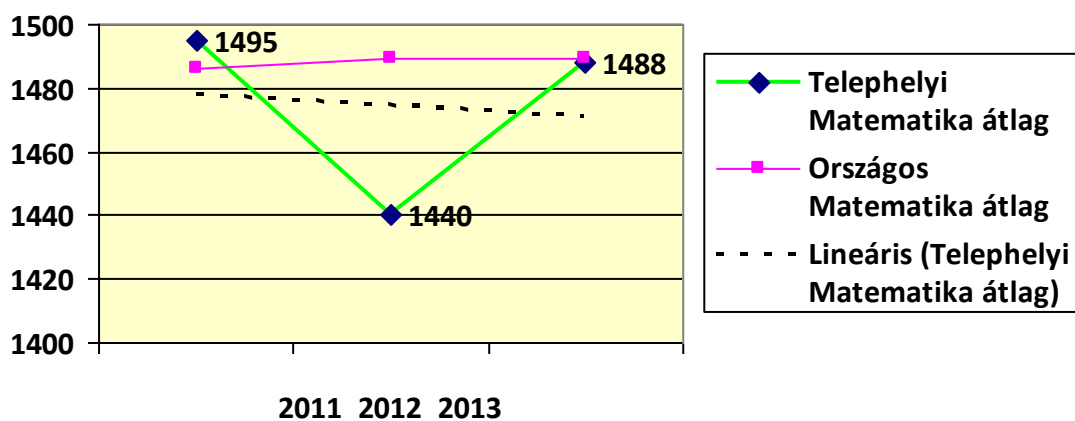
Árvai Gyöngyi intézményvezető- helyettes,  
az Országos Kompetencimérés telephelyi koordinátora

# Dunaújvárosi Petőfi Sándor Általános Iskola\_030032\_Telephely\_001

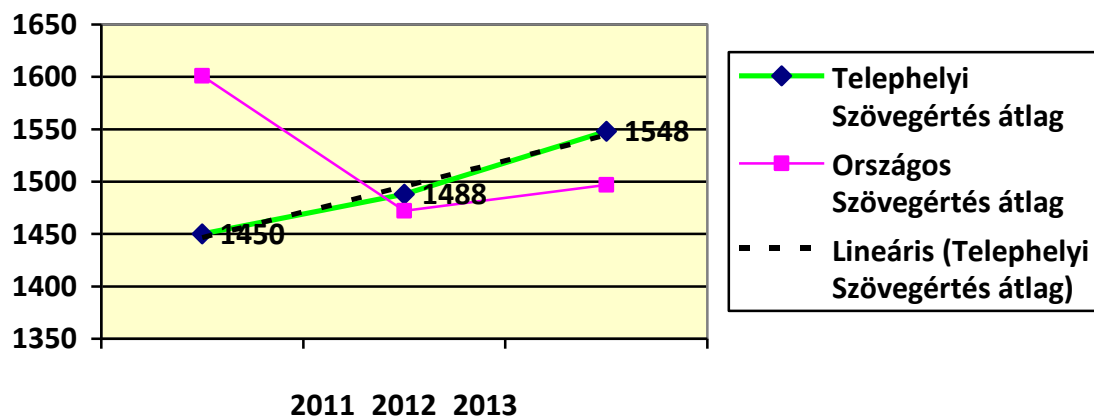
## 6. évfolyam

	2011	2012	2013
Telephelyi Matematika átlag	1495 (+9)	1440 (-49)	1488 (-1)
Országos Matematika átlag	1486	1489	1489
Telephelyi Szövegértés átlag	1450 (-51)	1488 (+16)	1548 (+51)
Országos Szövegértés átlag	1601	1472	1497

Matematika\_6. évfolyam



Szövegértés\_6. évfolyam



### **A 6. évfolyam mutatóinak elemzése:**

A 2011. évben tanulóink matematikából jobb, szövegértésből pedig valamivel gyengébb eredményt értek el, mint az országos átlag. A 2012. évben a Szövegértés feladatsor megoldása sikerült jobban, a Matematika kevésbé. Szignifikáns különbséget azonban sem a 2011. sem a 2012. év összefoglaló telephelyi jelentése nem mutatott, ezért a hatodik évfolyamon az elmúlt két tanévben intézkedési terv készítése nem volt indokolt.

Ennek ellenére tettünk lépéseket a tanulók készségeinek fejlesztése, valamint tanulóink következő évi kompetencimérésre való felkészítése érdekében. Az 5-8. évfolyamon a magyarórákon folyamatosan fejlesztjük, javítjuk tanítványaink szövegértő képességét. Munkánk során sikeresen használjuk Széplaky Erzsébet: Szövegértést fejlesztő gyakorlatok című kiadványát. Az olvasónaplók tanulói vezetése is segíti a munkájukat, a gyerekek olvasási és íráskészsége is fejlődik ez által. Emelett az egyéb szaktárgyi órákon is fejlesztjük a szövegértési kompetenciát.

Magyar és matematika szakos pedagógusaink következetes munkájának köszönhetően a 2013. év eredményei felülmúlták az elmúlt két év mérési eredményeit. Matematikából csökkent az országos átlaghoz viszonyított lemaradásunk, mindössze egy pont különbség maradt. Szövegértésből pedig majdnem háromszorosa a pozitív irányban történő pontkülönbség az előző évhez képest.

### **Trendvizsgálat az elmúlt három év tükrében - 6. évfolyam:**

**Matematikából** telephelyi trendvonalunk csaknem párhuzamosan halad az országos átlaghoz viszonyítva. Negatív irányú kilengést csak az előző év, a 2012. évi eredmény jelez, természetesen megtartva az országos képességszint elvárásait.

**Szövegértésből** trendvonalunk határozottan felfelé ível. Három évvel ezelőtt 51 ponttal az országos átlag alatt teljesítettünk, a harmadik évben pedig ugyanennyivel fölötte. Ez összesen 100 pontnyi növekedést, pozitív irányú elmozdulást jelent iskolánknak. Lakótelepi iskolaként, tanítványaink szellemi és családi háttérének tükrében ez az eredmény nevelőtestületünket elégedettséggel tölti el.

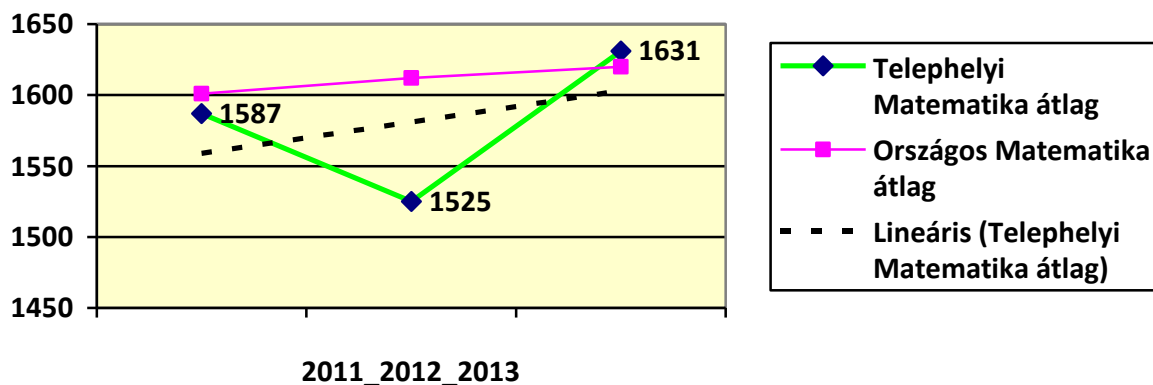
**Hatodik évfolyamunkon az elmúlt három év mindegyikében teljesítettük az elvárt képességszint, azaz a 3. képességszint követelményeit.**

# Dunaújvárosi Petőfi Sándor Általános Iskola\_030032\_Telephely\_001

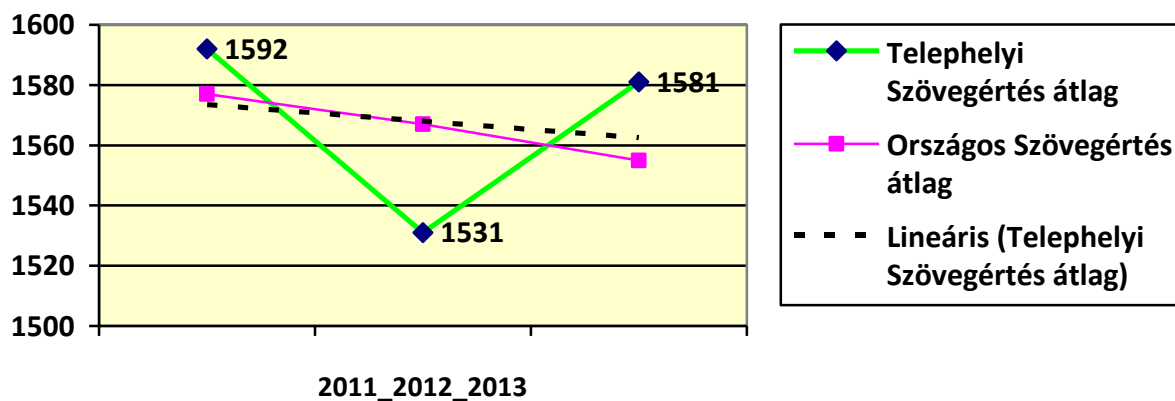
## 8. évfolyam

	2011	2012	2013
Telephelyi Matematika átlag	1587 (-24)	1525 (-87)	1631 (+11)
Országos Matematika átlag	1601	1612	1620
Telephelyi Szövegértés átlag	1592 (+15)	1531 (-36)	1581 (+26)
Országos Szövegértés átlag	1577	1567	1555

Matematika\_8. évfolyam



Szövegértés\_8. évfolyam



### **A 8. évfolyam mutatóinak elemzése:**

A 2011. évi nyolcadikosaink épp az ellenkezőjét teljesítették a hatodikosaink eredményeihez képest. Szövegértésből voltak erősebbek és Matematikából gyengébbek, mint az országos átlag. A különbség azonban mindkét területen kicsi volt. A 2012. év mutatói mindkét tárgyból lefelé irányulnak. A negatív különbség természetesen ezen az évfolyamon sem vezette iskolánkat az elvárt képességszint alá. Ez okból intézkedési terv a nyolcadik évfolyamon sem készült.

Lépéseket ezen az évfolyamon is tettünk a javulás érdekében. Mert volt, és van mit fejleszteni. Olyan tankönyveket választottunk, amelyekben vannak a matematikai és az anyanyelvi kompetenciák fejlesztésére irányuló feladatok. Tanórai és felzárkóztató foglalkozások keretei között feldolgoztuk az előző évek kompetenciméréseinek feladatsorait. Típusfeladatokat emeltünk ki, melyeknek a megoldási módját, technikáját igyekeztünk begyakoroltatni tanulóinkkal. A gyerekek készségeit papír alapú és elektronikus feladatsorokkal is megtámogattuk. Munkánkban rendkívül hasznosnak találtuk a [www.ementor.hu](http://www.ementor.hu) weboldal kínáلتa gyakorlási lehetőséget.

A 2013. év sikereket hozott nyolcadikosainknak. Szövegértésből és Matematikából a nyolcadik évfolyamon is pozitív eredményeket tudhatunk a magunkénak, köszönhetően szakmai munkaközösségeink együttműködésének, valamint magyar és matematika szakos pedagógusaink kitartó és rendszeres készségfejlesztő munkájának.

### **Trendvizsgálat az elmúlt három év tükrében - 8. évfolyam:**

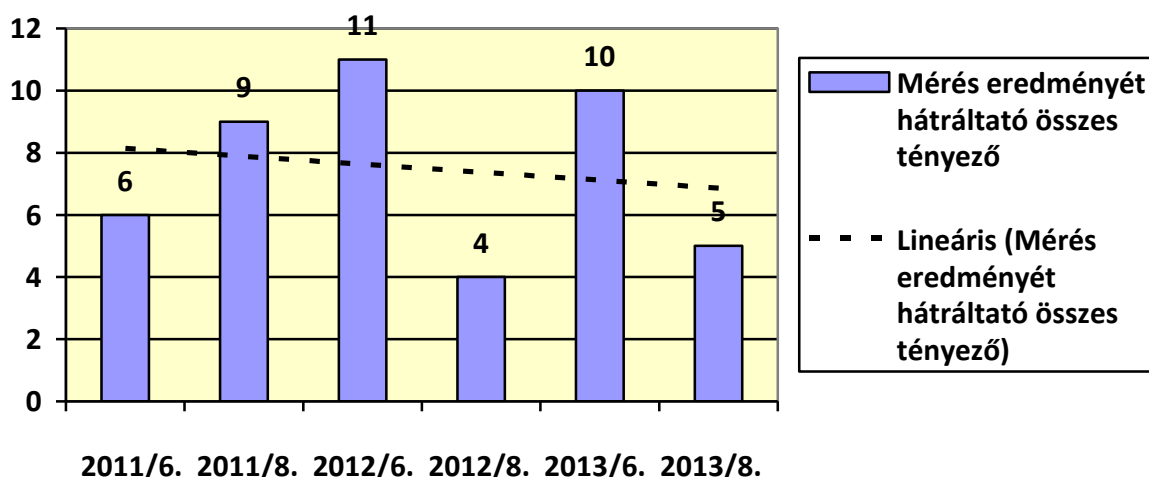
Mind **Matematikából** mind **Szövegértésből** telephelyi trendvonalunk az országos átlag vonalával csaknem párhuzamosan halad. Szövegértésből közelítve az országos eredményekhez, Matematikából pedig majdnem megegyezve az országos átlaggal teljesítettünk.

A 2011. évi Matematika -24 pontot a 2013. évre + 14 pontra javítottuk. A 2011. évi Szövegértés +15 pontot a 2013. évre + 26 pontra emeltük. Ha keveset is, de a nyolcadik évfolyamon is fejlődünk.

A 2013. évi 8. évfolyam és a 2011. évi 6. évfolyam ugyanazt a tanulócsoportot vizsgálja. A megfigyelt tanulócsoport két tanév alatt Szövegértésből -51 pontról + 26 pontra, Matematikából +9 pontról +11 pontra javított az országos átlaghoz mérve. Matematikából megtartották az elvárható képességi szinthez (4. képességszinthez) viszonyított fejlettségi szintjüket, Szövegértésből viszont +77 pontértéket fejlődtek, mely örvendetes eredményként könyvelhető el.

Hátráltató tényezők elemzése

Évfolyam	2011.		2012.		2013.	
	6.	8.	6.	8.	6.	8.
Mérésben résztvevő összes tanuló	53	76	67	46	67	46
Összesből <b>HHH</b> tanuló	0	3	1	0	1	0
Összesből <b>SNI</b> tanuló	2	4	6	0	3	3
Összesből <b>BTMN</b> tan	4	2	4	4	6	2
Eredményt hátráltató <b>összes</b> tényező	<b>6</b>	<b>9</b>	<b>11</b>	<b>4</b>	<b>10</b>	<b>5</b>



A 2012. évi országos mérésen elért eredményeink nem szignifikánsan, de alulmaradtak a másik két vizsgált évhez képest. Próbáltuk kideríteni a valódi okokat. Halmozottan hátrányos helyzetű tanulóink és különleges bánásmódot igénylő tanulóink száma összesítve megegyezett az elmúlt három évben. Ez tehát nem sorolható a gyengébb eredmények indokai közé.

A 2011/2012. tanév volt azonban az a tanév, amikor az akkori fenntartónk, DMJV Önkormányzata a dunaújvárosi általános iskolák régóta érlelődő strukturális átalakítását végrehajtotta. Az iskolaösszevonások kapcsán intézményünk a Szórád Márton Általános Iskola jogutód intézménye lett. Ebben a tanévben minden osztályunkba, főleg az 1-6. évfolyamon 5-6 olyan tanuló érkezett, akiknek felkészültségi szintje sajnos elmaradt a mi iskolánkban tanulmányaikat végző gyermekekéhez képest. Másrészt ez volt az a tanév, amikor az egyik utazó gyógypedagógusunk januárban, nyugdíjba vonulása előtti felmentési idejét kérte. Intézményünk akkor még nem rendelkezett sem gyógypedagógus, sem fejlesztő pedagógus státusszal. Az EGYMI nem tudta pótolni a humán erőforrást, így a fejlesztő foglalkozásokat igénylő gyermekeink 50%-a a teljes második félévben ellátatlan maradt. Ezek a tények meglehetősen potenciális hátráltató tényezőként értelmezhetőek a 2012. évi eredményeink elemzésében.



## DUNAÚJVÁROSI PETŐFI SÁNDOR ÁLTALÁNOS ISKOLA

OM-azonosító: 030032

2400 Dunaújváros, Római krt. 2.

Telefon/fax: 25/423-734 E-mail: [petofiposta@gmail.hu](mailto:petofiposta@gmail.hu)

Honlap címe: [www.petofiiskola.hu](http://www.petofiiskola.hu)

56-II/2014.

### Telephely 001

#### Szövegértés 6. évfolyam

Mérési, viszonyítási terület	2013	2012	2011
Az iskola átlagpontszáma	1548	1488	1450
Pontszám az <b>országos átlaghoz</b> képest	+51	+16	-15
Pontszám a <b>városi általános iskolákhoz</b> képest	+70	+35	+3
Pontszám a <b>nagyvárosi általános iskolákhoz</b> képest	+50	+12	-16
Az alapszint alatt teljesítő tanulók száma, aránya	13%	46%	25%
6. 7. szinten teljesítő tanulók száma, aránya	6 10%	3 5%	1
1-es képességi szint alatt teljesített	-	1 3%	1 2%
2000 pont felett teljesített	-	-	-
Hány ponttal növekedett a tanulók teljesítménye 6→8 évfolyamra	2011. évi 6. évf.: 1450 2013. évi 8. évf.: 1581 <b>+131</b>	2010. évi 6. évf.: 1462 2012. évi 8. évf.: 1531 <b>+79</b>	2009. évi 6.évf.: 1539 2011. évi 8.évf.: 1592 <b>+53</b>
Az iskola eredménye a CSH-index tükrében	Nem különbözik szignifikánsan a várhatótól	Nem készült jelentés	<b>Szignifikánsan gyengébb a várhatótnál ☹</b>



## DUNAÚJVÁROSI PETŐFI SÁNDOR ÁLTALÁNOS ISKOLA

OM-azonosító: 030032

2400 Dunaújváros, Római krt. 2.

Telefon/fax: 25/423-734 E-mail: [petofiposta@gmail.hu](mailto:petofiposta@gmail.hu)

Honlap címe: [www.petofiiskola.hu](http://www.petofiiskola.hu)

### Telephely 001

#### Matematika 6. évfolyam

Mérési, viszonyítási terület	2013	2012	2011
Az iskola átlagpontszáma	1488	1440	1495
Pontszám az <b>országos átlaghoz</b> képest	-1	-49	+9
Pontszám a <b>városi általános iskolákhoz</b> képest	+18	-31	+26
Pontszám a <b>nagyvárosi általános iskolákhoz</b> képest	-	-54	+17
Az alapszint alatt teljesítő tanulók száma, aránya	36%	25%	43%
6. 7. szinten teljesítő tanulók száma, aránya	1 1,6 %	- -	2 4%
1-es képességszint alatt teljesített	2 3%	1 3%	- -
2000 pont felett teljesített	-	-	-
Hány ponttal növekedett a tanulók teljesítménye 6→8 évfolyamra	2011. évi 6.évf.: 1495 2013. évi 8.évf.: 1631 <b>+136</b>	2010. évi 6. évf.: 1483 2012. évi 8. évf.: 1525 <b>+42</b>	2009. évi 6. évf.: 1496 2011. évi 8. évf.: 1587 <b>+87</b>
Az iskola eredménye a CSH-index tükrében	<b>Nem különbözik szignifikánsan a várhatótól</b>	<b>Szignifikánsan gyengébb a várhatónál ☹</b>	Nem különbözik szignifikánsan a várhatótól





## DUNAÚJVÁROSI PETŐFI SÁNDOR ÁLTALÁNOS ISKOLA

OM-azonosító: 030032

2400 Dunaújváros, Római krt. 2.

Telefon/fax: 25/423-734 E-mail: [petofiposta@gmail.hu](mailto:petofiposta@gmail.hu)

Honlap címe: [www.petofiiskola.hu](http://www.petofiiskola.hu)

### Telephely 001

#### Szövegértés 8. évfolyam

Mérési, viszonyítási terület	2013	2012	2011
Az iskola átlagpontszáma	1581	1531	1592
Pontszám az <b>országos átlaghoz</b> képest	+26	-36	+15
Pontszám a <b>városi általános iskolákhoz</b> képest	+52	-11	+38
Pontszám a <b>nagyvárosi általános iskolákhoz</b> képest	+32	-31	+15
Az alapszint alatt teljesítő tanulók száma, aránya	25%	40%	29%
6. 7. szinten teljesítő tanulók száma, aránya	3 8%	2 9%	7 18%
1-es képességszint alatt teljesített	-	-	-
2000 pont felett teljesített	-	-	1
Hány ponttal növekedett a tanulók teljesítménye 6→8 évfolyamra	2011. évi 6.évf.: 1450 2013. évi 8.évf.: 1581 <b>+131</b>	2010. évi 6. évf.: 1462 2012. évi 8. évf.: 1531 <b>+79</b>	2009. évi 6.évf.: 1539 2011. évi 8.évf.: 1592 <b>+53</b>
Az iskola eredménye a CSH-index tükrében	Nem különbözik szignifikánsan a várhatótól	Nem különbözik szignifikánsan a várhatótól	Nem különbözik szignifikánsan a várhatótól



## DUNAÚJVÁROSI PETŐFI SÁNDOR ÁLTALÁNOS ISKOLA

OM-azonosító: 030032

2400 Dunaújváros, Római krt. 2.

Telefon/fax: 25/423-734 E-mail: [petofiposta@gmail.hu](mailto:petofiposta@gmail.hu)

Honlap címe: [www.petofiiskola.hu](http://www.petofiiskola.hu)

### Telephely 001

#### Matematika 8. évfolyam

Mérési, viszonyítási terület	2013	2012	2011
Az iskola átlagpontszáma	1631	1525	1587
Pontszám az <b>országos átlaghoz</b> képest	+11	-87	-24
Pontszám a <b>városi általános iskolákhoz</b> képest	+25	-64	+10
Pontszám a <b>nagyvárosi általános iskolákhoz</b> képest	+4	-80	+3
Az alapszint alatt teljesítő tanulók száma, aránya	45%	58%	53%
6. 7. szinten teljesítő tanulók száma, aránya	4 9%	1 2%	6 8%
1-es képességi szint alatt teljesített	-	2 4%	-
2000 pont felett teljesített	-	-	1
Hány ponttal növekedett a tanulók teljesítménye 6→8 évfolyamra	2011. évi 6. évf.: 1495 2013. évi 8. évf.: 1631 <b>+136</b>	2010. évi 6. évf.: 1483 2012. évi 8. évf.: 1525 <b>+42</b>	2009. évi 6. évf.: 1496 2011. évi 8. évf.: 1587 <b>+91</b>
Az iskola eredménye a CSH-index tükrében	Nem különbözik szignifikánsan a várhatótól	Nem készült jelentés	<b>Szignifikánsan gyengébb a várhatónál ☹</b>

## Intézkedési terv

**Az elmúlt években teljesített kompetenciamérés eredményeink alapján nem kellett intézkedési tervet kidolgoznunk, hiszen tanulóink elérték a rendeletben meghatározott minimum képességszintet, azonban a jobb eredmények elérése érdekében minden pedagógusnak - tantárgya adta lehetőségeinek kiaknázásával - tennie kell.**

A folyamatosan megújuló tudás igénye, és az egész életen át való tanulás lehetősége természetesen nem azt jelenti, hogy mindent meg kell tanulni az iskolában, de azt igen, hogy tanulóink azoknak a kompetenciáknak a birtokában hagyják el iskolánkat, melyek szükségesek az élethosszig való tanuláshoz.

**A kompetencia képesség és hajlandóság.** A mi feladatunk, hogy a tanulóinknak átadott tudást (ismereteket, képességeket és attitűdbeli jellemzőket) sikeres problémamegoldó cselekvéssé alakítsuk.

### **Alsó tagozat**

<b>Terület</b>	<b>Fejleszteni kívánt képesség</b>	<b>Hogyan</b>	<b>Felelősök</b>
elemi olvasási képesség	<ul style="list-style-type: none"><li>- olvasáskészség</li><li>- szókincs- bővítés</li><li>- szövegértés</li></ul>	<ul style="list-style-type: none"><li>- különböző típusú szövegek feldolgozása</li><li>- néma/hangos olvasás</li><li>- ismeretlen szavak magyarázata</li><li>- véleményalkotás az olvasottakkal kapcsolatban</li><li>- egyszerű kérdés/válasz</li><li>- címvizsgálat</li></ul>	<p><u>Végrehajtja:</u> 1-4. évfolyamon tanító pedagógusok tanórai keretek között</p> <p><u>Felügyeli:</u> szakmai munkaközösség-vezetők</p>
elemi számolási képesség	<ul style="list-style-type: none"><li>- alpműveletek</li><li>- mértékegység- váltás</li><li>- logikai gondolkodás</li></ul>	<ul style="list-style-type: none"><li>- számok valódi, alaki és helyi értéke</li><li>- alpműveletek</li><li>- fejben számolás</li><li>- mértékegységváltás tevékenykedtetéssel</li><li>- kombinatorikus feladatok</li></ul>	<p><u>Koordinálja és ellenőrzi:</u> alsós intézményvezető- helyettes</p>
elemi gondolkodási képesség	<ul style="list-style-type: none"><li>- rendszerező képesség</li><li>- probléma- felismerés, megoldás</li><li>- elvont gondolkodás</li></ul>	<ul style="list-style-type: none"><li>- rendszerezés megadott szempontok szerint</li><li>- olvasmányok részekre bontása</li><li>- lényegkiemelés</li><li>- vázlatírás</li><li>- a szövegből lényeges információk kiemelése</li></ul>	

		<ul style="list-style-type: none"> <li>- memóriafejlesztés</li> <li>- értelmezés segítése rajzzal, kérdéssel, magyarázattal</li> </ul>	
írás-készség	<ul style="list-style-type: none"> <li>- figyelem-koncentráció</li> <li>- helyesírás-készség</li> </ul>	<ul style="list-style-type: none"> <li>- íráskép fejlesztése</li> <li>- írástempó fejlesztése</li> </ul>	

## Felső tagozat

Terület	Fejleszteni kívánt készség	Hogyan	Felelősök
matematikai eszköztudás	<ul style="list-style-type: none"> <li>- alpműveletek biztos ismerete</li> <li>- mértékegység-váltás</li> <li>- mérések</li> <li>- térbeli tájékozódás</li> <li>- matematikai gondolkodás</li> </ul>	<ul style="list-style-type: none"> <li>- szöveges feladatok</li> <li>- grafikonelemzés</li> <li>- térleképezés</li> <li>- térképi távolságmérés</li> <li>- halmazba sorolás</li> </ul>	<p><u>Végrehajtja:</u> 5-8. évfolyamon tanító pedagógusok tanórai keretek között</p> <p><u>Felügyeli:</u> szakmai munkaközösség-vezetők</p>
szövegértés	<ul style="list-style-type: none"> <li>- megértő olvasás</li> <li>- önálló feladatmegoldás</li> <li>- olvasási tempó</li> <li>- kifejezőkészség</li> </ul>	<ul style="list-style-type: none"> <li>- szöveg olvasása, értelmezése</li> <li>- fogalommagyarázat</li> <li>- visszakérdezés</li> <li>- bemutatás</li> <li>- dramatizálás</li> <li>- lényeges adatok, információk, vázlat</li> <li>- szövegalkotás</li> <li>- olvasás hangerő változtatással</li> <li>- ütemes versmondás</li> <li>- véleményalkotás szemléltetett tárgyról</li> <li>- képleírás</li> <li>- riportkészítés</li> </ul>	<p><u>Koordinálja és ellenőrzi:</u> felsős intézményvezető-helyettes</p> <p><u>Ütemezés:</u> folyamatos</p>
gondolkodási képesség	<ul style="list-style-type: none"> <li>- logikus gondolkodás</li> <li>- emlékezet-fejlesztés</li> <li>- térbeli tájékozódás</li> <li>- asszociációs képesség</li> <li>- analógia-felismerés</li> <li>- ok-okozati továbbgondolás</li> <li>- probléma-megoldás</li> </ul>	<ul style="list-style-type: none"> <li>- fordított szövegezésű feladatok</li> <li>- történet kitalálása /szókészlet, jelek/</li> <li>- ábraelemzés</li> <li>- asszociáció /szó, kép, rajz alapján/</li> <li>- térképelemzés</li> <li>- nagyságrendek viszonyítása /térfogat, idő/</li> <li>- ábrák felidézése</li> <li>- képek közötti tartalmi kapcsolat</li> </ul>	

		- kísérlet - következtetések	
heti 0,5 tanóra felhasználása a 6. és a 8. évfolyamon	anyanyelvi és matematikai kompetenciák	- on-line és papír alapú feladatok megoldása, - tanulók felkészítése a mérésekre	
eDIA mérés a 6. évfolyamon	anyanyelvi, matematikai és természettudományi kompetenciák	- partneriskolai hálózat kiépítése a SZTE-vel - on-line mérés	

### **A CSH-index valószerű alakulásának érdekében teendő intézkedések:**

- A szülőket és a nevelőtestületet is megfelelően tájékoztatjuk a mérés körüli tendókról és tudnivalókról.
- Minden évben a tanulói kérdőívek 100%-os visszaérkezésére törekszünk. Az előző években ezt az elvárást maximálisan sikerült teljesítenünk. Nem áll módunkban befolyásolni azonban azt, hogy a szülők kitöltve, avagy üresen küldik-e vissza a kérdőíveket.

#### Felelősök:

- telephelyi koordinátor,
- felmérésvezető pedagógus = osztályfőnök.

#### Ütemezés:

- A tanulói kérdőíveket, valamint a tájékoztató levelet legkésőbb a mérés napja előtt két nappal a tanulóval haza kell küldeni.
- A tanulói kérdőíveket a tanulónak legkésőbb a mérés napjáig vissza kell hozni.

Dunaújváros, 2014. május 22.

Ph.

Rideg István  
intézményvezető

Árvai Gyöngyi  
intézményvezető- helyettes  
telephelyi koordinátor